

Cerca de la iglesia nos encontramos como contraste las **chimeneas** de piedra de las bodegas particulares del municipio.

CIGALES: TIERRA DE VINOS

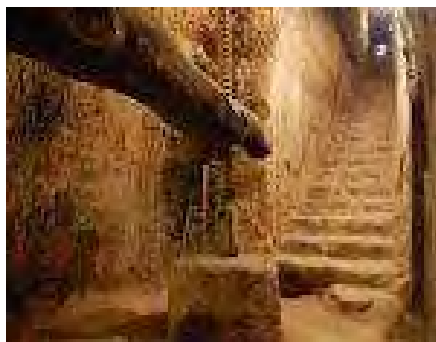


VIDES

A lo largo de su historia Cigales ha sido visitada por distintos pobladores, desde los Vacceos y romanos hasta las tropas francesas. Fueron los romanos los que trajeron las primeras vides, procedente de oriente. Como anécdota se cuenta que en estas tierras a José Bonaparte se le apodó "Pepe Botella".

La tradición vinícola se ha mantenido hasta nuestros días, encontrándonos actualmente numerosas bodegas visitables. No obstante nosotros nos centraremos en la bodega tradicional M^a Luisa

Centeno. A través de sus instalaciones se puede descubrir los procesos de elaboración de los vinos de Cigales, la historia de la denominación de origen y de los caldos de la zona. Se encuentra excavada a 9 metros de profundidad, con un lagar donde una viga romana de 15 metros y más de una tonelada sostiene su estructura. Aquí envejecen sus caldos trasladándoles sus excepcionales condiciones de antigüedad.



BODEGA TRADICIONAL CIGALEÑA

ORGANIZAN: Consolación Paniagua y Rocío Aparicio

la facendera

Asociación LA FACENDERA – Zamora, 64 (Ateneo) – Teléf.:661 60 04 15. - 37002 Salamanca

<http://lafacendera.com> e enero de 2012

AMPUDIA: TIERRA DE CAMPOS

UNA "MIAJA" DE HISTORIA

Ampudia se encuentra situada entre tres grandes rutas de la comarca: de los castillos, de las bodegas y de los palomares, además de una cañada real que atraviesa el término municipal.

Villa cuya historia se remonta a la Alta Edad Media, cuyo vecindario llegó a alcanzar 16.000 familias. No obstante parece que los primeros ampudianos aparecieron por aquí en la Edad de Bronce, según algunos yacimientos que en su día se exploraron y que actualmente no se pueden ver. Corresponderían a la llamada Cultura de Cogotas, caracterizada por cerámicas decoradas con impresiones o incisiones.

Los indicios apuntan a

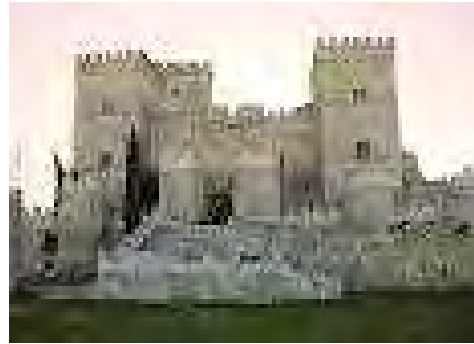
que la localidad propiamente fue fundada por los conquistadores romanos hacia el siglo II o I a. c. dándole el nombre de Fons Putida.



CALLE TÍPICA DE AMPUDIA

En el S. XVII Felipe III concede a la villa mercado franco en los viernes, lo que convierte a Ampudia en un impor-

tante centro de mercado. De esta pujanza comercial deriva su entramado urbano, definido por una serie de calles principales de considerable anchura y otras próximas al castillo, estrechas y sinuosas, que nos hablan de una población de ascendencia judía. Son los soportales los que dan identidad a la villa y constituyen un ejemplo de arquitectura tradicional castellana.



CASTILLO DE AMPUDIA

re fue llamada “la Giralda” de tierra de Campos.



COLEGIATA DE SAN MIGUEL

contemplar un recorrido por la historia de la medicina, a través de paneles y vitrinas con diverso material médico, así como la reconstrucción de despacho y distintas salas dedicadas a la obstetricia y ginecología y rehabilitación.

CONJUNTO HISTÓRICO

La villa de Ampudia presenta una morfología caracterizada por la presencia de un recinto fortificado que protegía la población, constituido por el **castillo** y la muralla, de la que se conservan restos en forma de dos cubos de mampostería en la carretera de Valoria de Alcor. La presencia del castillo, construido entre los S. XIII y XV, separado por su propia muralla, nos habla de la idea de señorío, en la que el propio castillo sirve de elemento defensivo frente al exterior y símbolo de jurisdicción interior.

El castillo se considera como el mejor conservado de la provincia de Palencia, albergando hoy día un museo De arquitectura gótica, presenta una planta cuadrada con tres torres en las esquinas. En la fachada principal, dos torreones, puerta con arco de medio punto, torre del homenaje y patio interior.

Esta edificación, junto a la villa, ha pertenecido a distintos personajes ducales, incluida la Casa Ducal de Alba. Actualmente es de titularidad privada.

Otro hito es la **colegiata de San Miguel**, figura del urbanismo de la época medieval. Se compone de tres grandes naves, unida a la plaza en la que se asienta y complementada por otros edificios de carácter monástico y religioso, como el convento de San Francisco. Su to-

Este edificio fue construido sobre otro anterior del S. XIII prolongándose hasta el XVII. Aunque sin estilo concreto, se le clasifica como gótico renacentista.

Hospital de Santa María de Clemencia. Fue fundado por orden de Don Pedro García de Herrera, señor de la villa, con el objetivo de dedicarlo al cuidado de enfermos pobres. Cumplió una función importante en épocas de epidemias y como auxilio a heridos de guerra entre los S. XVII y XIX. Actualmente, una vez restaurado, se utiliza como centro cultural y de exposiciones.

En la exposición permanente actual podemos

VALORIA DE ALCOR



CHIMENEAS DE LAS BODEGAS CON IGLESIA AL FONDO

Pequeña población distante de Ampudia dos km. Está asentada en la ladera septentrional de los montes de Torozos. Destaca en ella su **iglesia** de estilo románico de una sola nave. Data del S. XII o XIII aunque posiblemente asentada sobre otra anterior prerrománica del S. X.