

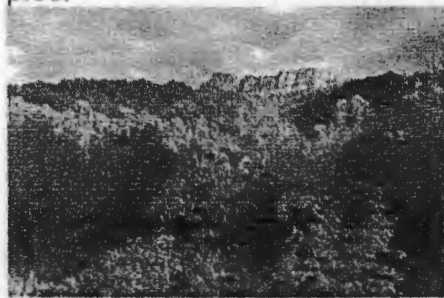


Asociación LA FACENDERA - Zamora, 64 (Alaneo) - Teléf.:661/60 04 15. Fax 923/26 97 73 - 37002 Salamanca

<http://www.lafacendera.com> 20 al 23 de abril

SIERRA DE CAZORLA

El parque natural de las sierras de Cazorla, Segura y las Villas es una gigantesca isla natural que ocupa el extremo oriental de la provincia de Jaen. La compleja agrupación de serranías, valles y ríos, con todas sus formaciones asociadas, constituyen una impagable reserva de vida y paisajes. Entre sus muchos atributos cuenta con el ser el mayor espacio natural protegido de España, al contar con 214.300 hectareas y 23 municipios.



El parque fue creado en 1986

por la junta de Andalucía, declarando espacio protegido las 71.000 hectarias del antiguo Coto Nacional que había recibido la catalogación de Reserva de la Biosfera por la UNESCO en 1983, y en 1988 recibe también la declaración de zona Zepa. Cuando llegamos por primera vez a Cazorla quedamos gratamente sorprendidos por la espectacular y densa vegetación que puebla estas sierras, constituyéndose como la mayor mancha forestal de España. También la diversidad botánica es extraordinaria, solo superado en la península por Sierra Nevada. En muy pocos kilómetros podemos pasar de bosques de coníferas y encinares a altiplanos Kársticos de alta montaña, donde reposa la nieve varios meses al año; o bien descender a amplios y soleados valles o a pro-

ponsables de que el río estuviera libre de obstáculos. Inmediatamente detrás se encontraba el mayoral de la zaga que era responsable de la cola de la conducción. Junto a ellos iba una legión de hateros, pinches, guardas, tenderos y pagadores. José Luis San Pedro dibujó un esbozo de la dura vida de estos hombres en su novela "El río que nos lleva", aunque la acción está situada en el río Tajo.

Las Rutas:

-Cerro Gilillo

la sierra de Cazorla es una brusca alineación de cumbres que se alza sobre la villa histórica que le da nombre. La cima señera de la sierra es el Gilillo, antiguo Monte Frio o de los Gitanos que alcanza los 1848 ms de Altitud. Este será el objetivo de nuestra primera marcha. Desde esta cima obtendremos un primer acercamiento a la sierra ya que se observa gran parte de él, además de otras maravillosas vistas, como por ejemplo las cimas de Sierra Nevada.

-Laguna de Valdeazores y el río Borosa.

Esta marcha se encuentra entre las más populares del parque y se trata de llegar hasta el bello paraje que forman un conjunto de lagunas, rodeadas de bellos pinares y con altivos picos reflejándose en sus aguas. Para llegar a ellas se recorrerá en su totalidad el río Borosa, Afluente del Guadalquivir, deleitándonos con sus numerosos saltos de aguas y rápidos, alternándose con bellos remansos. Destaca un salto de unas decenas de metros, el de los órganos, causado por el canal de la central homónima.

-Poyos de la Mesa y Cerrada del Pintor.

La Mesa es una meseta Kárstica con el flanco occidental y norte cortado en vertical sobre el Guadalquivir. Hasta aquí subiremos por el valle del arroyo habares y nos podremos asomar y asombrarnos con las vistas que nos ofrece su pico, el Poyo de la Mesa. Además pondremos a prueba nuestras inquietudes aventureras adentrándonos en la más famosa de las cerradas del parque, la Cerrada del Pintor, en la cual en algunos de sus puntos, las paredes que la forman solo están separadas entre sí apenas dos metros, y en cambio miden casi ochenta de altura.

Organizadores: Manolo García
Eloy García

fundos encajonamientos de los rios que por estos lares se le conocen como Cerradas.

El principal agente de modelación de la sierra es el agua, tanto en los procesos Karsticos como en la erosión de sus rios. En Cazória nace el Guadalquivir, el Betis de los romanos y bautizado por los arabes como "el gran rio de Andalucia" (Oued-el-Kevir), que nace oficialmente en el paraje de la Cañada de las fuentes, en el termino de Quesada, aunque su auténtico nacimiento se produce 633 ms. Aguas arriba, en la Cañada de Aguas Frias, a 1400 ms de altitud.



Bosques Caducifolios:

Quien hoy en día observa los enormes pinares que tapizan el parque, no puede sospechar que antaño eran los bosques caducifolios los que predominaban en estas sierras. Hoy en día quedan relegados a manchones testimoniales que resultan sorprendentes en estas latitudes tan meri-

dionales.

La masiva sustitución de árboles de hoja caduca por pinos se debe a varios factores: Con la declaración de la sierra como "Provincia Marítima" (1748), dependiente del almirantazgo de Cádiz, las maderas de estas sierras fueron destinadas a ser convertidas en barcos. En el siglo XVIII robles y encinas fueron sustituidos por las tres especies de pinos que observamos actualmente.

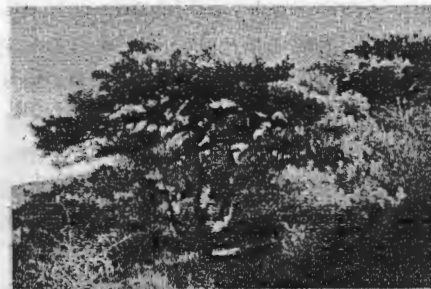
En tan solo treinta años tras la declaración de provincia marítima, el porcentaje de arboles pasó a ser de un 47% de roble, 26% de encinas, un 18% de pinos, a un 62% de pinos, un 28% de encinas y tan solo un 4% de robles.

Pinares serranos.

Tres son la especies de pinos que habitan el parque natural, pero únicamente el bello pino Laricio o salgareño-exclusivo de Francia y España- es autóctono de estas sierras, colonizando las zonas más elevadas y erigiéndose como la especie más representativa del parque. En otros tiempos hubo numerosos ejemplares que alcanzaron más de 60 metros de altura, siendo por tanto muy adecuados para

la industria naval. Hoy en día los ejemplares de mayor altura los podemos ver en los campos de Herman Perea, como el pino Galapán que alcanza los 43 ms. En zonas sometidas a fuertes vientos adaptan curiosas morfologías, con las ramas dirigidas en dirección contraria a los vientos dominantes; conocidos como "Pinos Bandera". En zonas húmedas, donde otra vez señoreaba el bosque caducifolio, se introdujo el pino negral o rodano, mucho más exigente. Durante algunos años fueron explotados para obtener su resina y fabricar aguarras, por lo que también se le conoce como pino resinero.

El piso mesomediterráneo o inferior, donde se acusa más la sequía, ha sido colonizado por la tercera especie de pino: el pino de Alepo o Pino Carrasco, que se sitúa en las laderas más soleadas y secas.



En este territorio sobreviven los pinos más viejos de la península. Existen casi un centenar de pinos Laricios con una edad que sobrepasan los 1.300 años, de formas tortuosas y grandes diámetros. Auténticos monumentos naturales son también los longevos tejos milenarios, entre los que se encuentra el que es, probablemente, el más viejo conocida en toda Europa. Su edad sobrepasa los 2.000 años y posee un perímetro de 6.05 ms.

Una dura profesión

Geógrafos árabes del siglo X ya describen conducciones de troncos por el río Guadalquivir. Por eso el oficio de pinero tiene una gran tradición en estas montañas. Hasta la serranía de cuenca marcharon muchos pineros jienenses a enseñar el oficio a los conductores de troncos de allí.

Los hombres que conducían los troncos formaban cuadrillas bien jerarquizadas. Al mando se encontraba el maestro del río, por debajo de él se situaban el mayoral de la lantera, que ocupaba el principio de la conducción; los