



Olleros de Pisuerga - La Horadada - Las Tuerces – Aguilar de Campoo (18/04/2004)

A veces dan ganas de comérsela. Aguilar de Campoo es una de las pocas ciudades que se recuerdan también por su olor a galletas recién salidas del horno. Pero además es una villa rica en arte, historia y cultura, centro de la comarca donde se da la mayor concentración de iglesias románicas existente en Europa. También es base para excursiones donde no dejaremos de sorprendernos ante paisajes inesperados y desconocidos. En una excursión de un día sólo podemos descubrir la cantidad de posibilidades que ofrece.



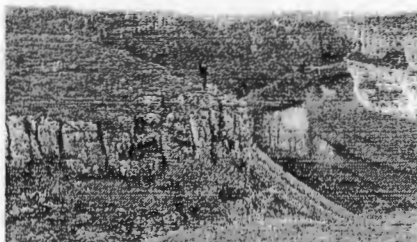
Comenzaremos la excursión en Olleros de Pisuerga, donde nos esperan para hacer una visita guiada al mejor conjunto religioso rupestre existente en España: la iglesia de los Santos Justo y Pastor, del s. X, y su necrópolis de tumbas antropomorfas talladas en la roca. Los eremitas, que vivían en varias cuevas existentes en la proximidad, se reunieron para excavar en la roca una iglesia que siguiera el “canon románico” como las que se estaban construyendo en la zona. Desde entonces se sigue utilizando para el culto.

Un suave sendero nos llevará hasta el Monte Cildá, emplazamiento de un importante poblado indígena cántabro, romano y visigodo.

El castro existente fue uno de los protagonistas de las guerras cántabras, importante episodio de la invasión romana, en los años 26 y 25 A.C. Fue habitado por los romanos desde entonces. Las murallas actuales (puestas al descubierto en 1966) se construyeron y reforzaron en el s. III y después en el V para hacer frente a los pueblos centroeuropeos. En su construcción se utilizaron numerosas estelas funerarias. En el año 574 Cildá pasa a dominio visigodo, tras su conquista por Leovigildo, continuando ocupada de forma discontinua hasta bien entrada la reconquista, en el s. XII.

La mayor parte del castro está aún sin explorar, aunque ha sido la mayor fuente de hallazgos epigráficos, tanto estelas sepulcrales, como aras e inscripciones, de toda la zona (la mayoría en el museo arqueológico de Santander y una parte en el museo de Palencia, aunque veremos dos muestras en la iglesia de Olleros).

Desde las mismas murallas de Monte Cildá nos encontraremos con un impresionante paisaje: el “Cañón de la Horadada”, paso natural del río Pisuerga, entre cortados calizos “horadados” en la roca. Al fondo, el río remansado y el ferrocarril. En las cuevas que vemos desde aquí, tanto en las paredes del cañón como en Las Tuerces, se han efectuado hallazgos arqueológicos datados en la edad del bronce.



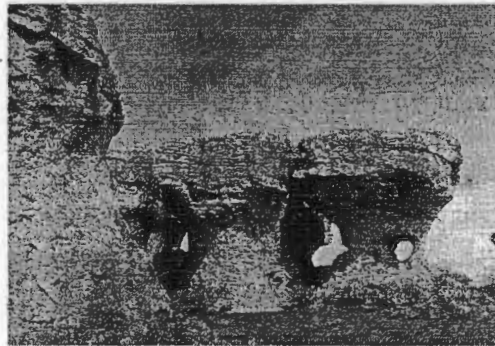
Rodearemos la muralla natural que protege el Monte Cildá y bajaremos al río, pasando junto a las paredes talladas por la naturaleza. Iremos viendo la fábrica de harinas situada al final del cañón, cuya presa contribuye a aumentar la belleza del conjunto.

Pasaremos el río por el puente del ferrocarril. Hay paso y apartaderos intermedios, pero queremos evitar cualquier problema, por lo que sólo lo cruzaremos cuando nos aseguremos de que no viene ningún tren, en fila y en grupos pequeños. Es imprescindible que sigas las instrucciones que daremos en este punto.

Continuaremos por un sendero que va ascendiendo por el lado izquierdo del cañón, pasando por terrazas, oquedades y por un túnel natural, hasta ganar el borde superior.

Desde allí, un camino nos llevará hasta las proximidades de Villaescusa de las Torres. Continuaremos por un sendero que pasa junto a un manantial doble que mana directamente de la roca bajo la mole de Las Tuerces.

Ascenderemos unos 200 m para llegar a Las Tuerces, fantasía cárstica que recorreremos a través de algunos callejones, huecos y pasadizos, junto a formaciones fantasmagóricas. Si tenemos suerte con el día, veremos con nitidez las montañas palentinas (Espigüete, Curavacas, Peña Prieta y más cercana, Valdecebollas).



El descenso de Las Tuerces lo haremos por un camino que sale por la parte intermedia del macizo, junto a grandes extensiones de pinos negrales, para llegar al Pueblo de Villaescusa de Las Torres, que recorreremos, y donde nos esperará el autocar para llevarnos a Aguilar de Campoo.

En Aguilar, iremos al convento de Santa María la Real, centro de estudios del románico, donde tenemos concertada una visita guiada al monasterio, incluyendo el museo, que contiene maquetas de varias iglesias del entorno. Las reproducciones a escala que se construyen y venden en la Fundación Santa María son muy apreciadas. Si alguien está interesado, aquí puede adquirir también todo tipo de documentación.

Tras visitar el convento, iremos a ver la iglesia de Santa Cecilia, en la falda del castillo de Aguilar, donde podremos conocer un poco más a fondo una de las iglesias románicas más hermosas de la zona.

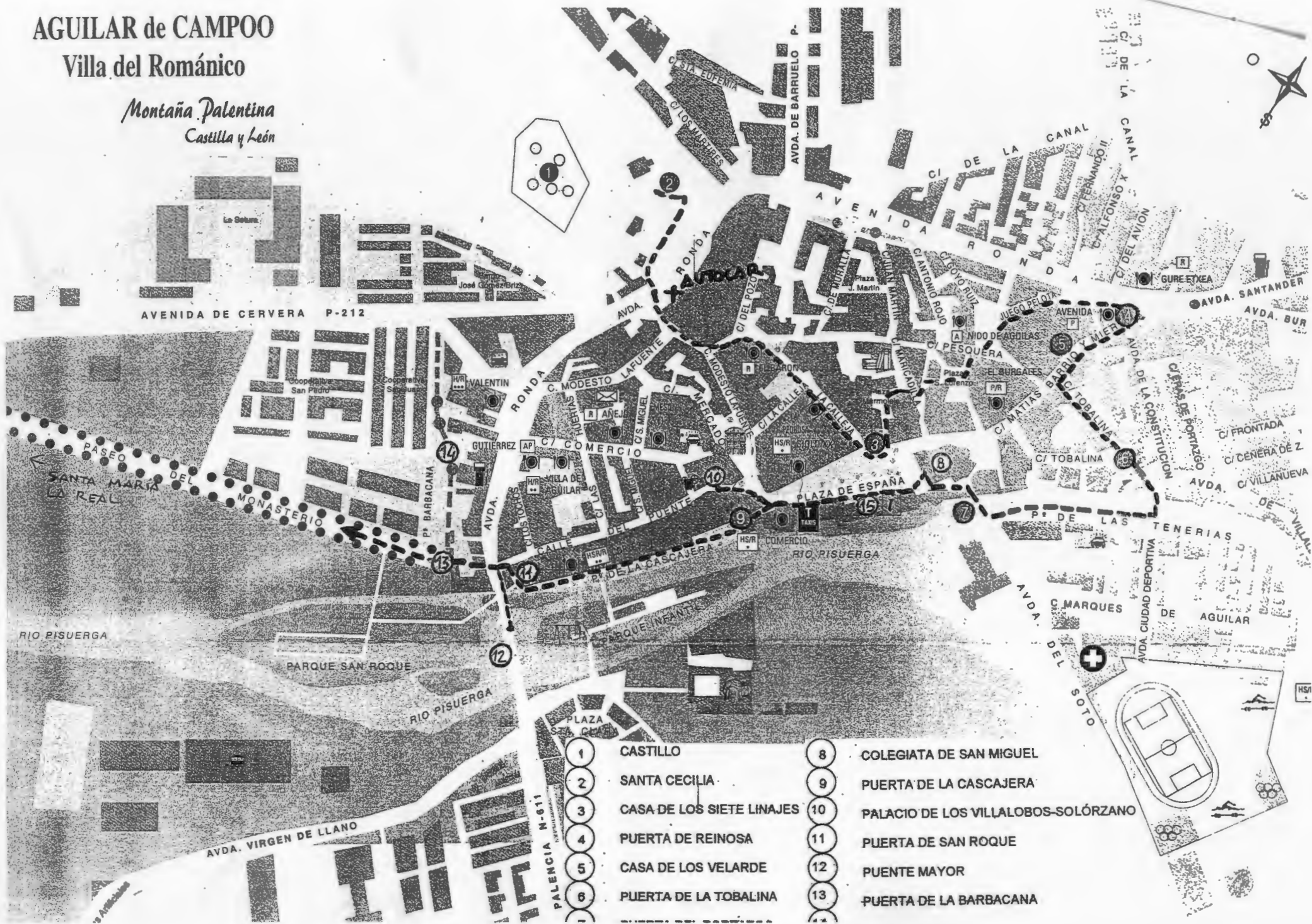
Si tenemos tiempo, daremos un paseo por la villa de Aguilar. En el plano que adjunto se recogen los lugares de mayor interés, aunque, como indicaba al principio, nos quedaremos con la sensación de que nos hacen falta más visitas.

Sólo reseñar que, además de las rutas por las iglesias del románico, en las proximidades tenemos muchos lugares de gran interés, como la Cueva de los Franceses, el mirador de Valcabado sobre el valle de Valderrible, el paraje natural protegido de Covalagua, donde nace el río Ibia de una gruta en la montaña, el convento de San Andrés de Arroyo, el antiguo convento de Santa María de Mave, reconvertido en establecimiento hostelero (las llaves de la iglesia —absolutamente recomendable— se piden en la cafetería) y muchos otros.

AGUILAR de CAMPOO

Villa del Románico

Montaña Palentina
Castilla y León



- | | | | |
|---|---------------------------|----|-------------------------------------|
| 1 | CASTILLO | 8 | COLEGIATA DE SAN MIGUEL |
| 2 | SANTA CECILIA | 9 | PUERTA DE LA CASCAJERA |
| 3 | CASA DE LOS SIETE LINAJES | 10 | PALACIO DE LOS VILLALOBOS-SOLÓRZANO |
| 4 | PUERTA DE REINOSA | 11 | PUERTA DE SAN ROQUE |
| 5 | CASA DE LOS VELARDE | 12 | PUENTE MAYOR |
| 6 | PUERTA DE LA TOBALINA | 13 | PUERTA DE LA BARBACANA |

