

la facendera

Asociación LA FACENDERA - Zamora, 64 (Ateneo) - Teléf.: 923 215315 Fax: 923 269773 - 37002 Salamanca
 e-mail: lafacendera@yahoo.es - web: http://communities.msn.es/LaFacendera

Número 49

11 de enero de 2004

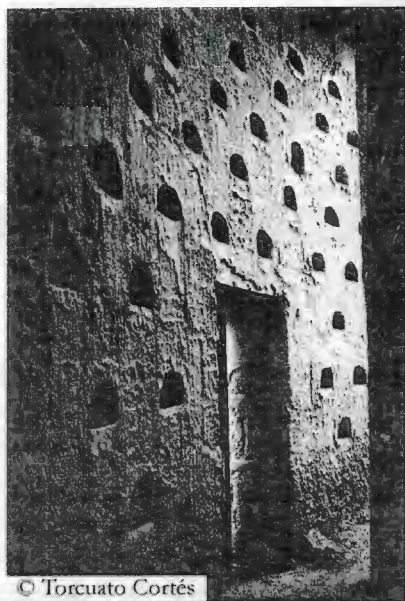
MEDINA DE RIOSECO Y EL CANAL DE CASTILLA.

Medina de Rioseco es la puerta, y plaza principal de Tierra de Campos, la inmensa llanura cerealista en el corazón de Castilla. La que fue sede de los Almirantes desde el siglo XV, y centro comercial de gran importancia desde épocas anteriores, vivía, a mediados del XVIII uno de sus períodos de mayor decadencia. Es en ese momento cuando la España de la Ilustración concibe una obra monumental, el Canal de Castilla, que trata de romper aquel aislamiento y establecer vías de comunicación entre la meseta y el resto del país - e incluso las colonias americanas -

principalmente a través del puerto de Santander. La -hasta fechas muy próximas- mayor obra de ingeniería civil de la historia de España, empezó su andadura, bajo los auspicios del Marqués de la Ensenada, partiendo de Calahorra de Ribas en el año 1753. Se iniciaba así el Ramal de Campos, que junto con el Ramal del Norte, que comienza en Alar del Rey, y el Ramal del Sur, que termina en Valladolid, forman el conjunto del Canal de Castilla. Se terminó de construir la dársena de Medina de Rioseco en el año 1849, con lo que se daba fin a las obras del canal, en



© Torcuato Cortés



© Torcuato Cortés

el mismo Ramal de Campos donde habían comenzado. Nosotros recorreremos parte de este tramo. Partimos de Castil de Vela, donde veremos algunos edificios de adobe; palomares principalmente, cuyo estado -ruinoso, en algunos casos- nos permitirá apreciar mejor su estructura y sistema de construcción. Iniciaremos el recorrido por la esclusa cuarta, siguiendo el camino de sirga hacia el sur, pasando por puentes, almacenes, casas del esclusero, cuadras y otros edificios, hasta llegar a la esclusa séptima, donde volveremos sobre nuestros pasos para coger el camino de Belmonte de Campos, divisando ya su

espléndida torre. Es de resaltar la magnífica labor de piedra de que está hecho el Canal propiamente dicho, lo que ha permitido que se haya conservado razonablemente hasta nuestros días. Sobresale un esmerado trabajo de cantería que convierte la solidez de los sillares casi en una obra de arte. Por el contrario, el tiempo y el abandono amenazan con arrasar definitivamente las construcciones anejas al canal, hechas de materiales más pobres -adobe y ladrillo, generalmente-, perdida definitivamente su función una vez que éste sucumbió como medio de transporte para utilizarse únicamente como acequia de riego o provisión de agua potable.



© Torcuato Cortés



© Torcuato Cortés

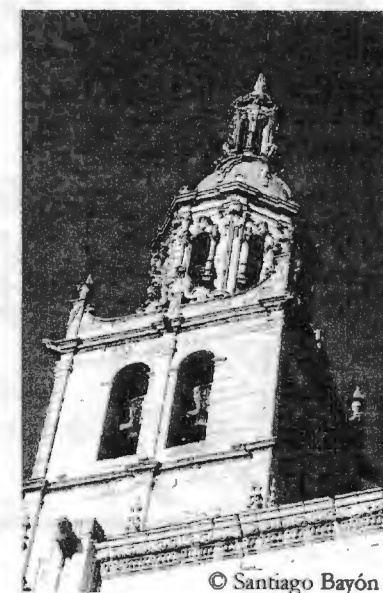
Llegamos al castillo de Belmonte, del siglo XV, cuya torre del homenaje nos acerca sin esfuerzo a su pasada grandeza, y en uno de cuyos lienzos podremos disfrutar de un balcón renacentista todavía en buen estado. Seguimos hacia Villanueva de San Mancio, desde donde nos dirigiremos a Medina por la parva del Sequillo, el río que da nombre a la ciudad junto a su topónimo de origen árabe.

Allí pasaremos de la arqueología industrial, en la fábrica de harinas San Antonio, a la visita turística. Las arcadas de pie derecho que forman el conjunto de soportales más característico de Tierra de Campos; la Plaza Mayor, donde la moderna Casa de Cultura

ocupa el lugar antaño conocido como "Rincón de Unamuno"; las artísticas fachadas de las Iglesias de Santa Cruz y Santiago; la elegante torre barroca de la Iglesia de Santa María de Mediavilla, y la visita guiada a este tempo, sus museos, retablos y capilla de los Benavente, a la que Don Miguel acudía una y otra vez atraído por su barroca belleza, y Doña Emilia Pardo Bazán no encontró otra palabra para definirla que "apocalíptica", podrán el broche, esperamos que satisfactorio para todos, a esta primera excursión de La Facendera en el nuevo año 2004.

Salamanca, 6 de enero de 2004.

Texto: Ignacio



© Santiago Bayón